

PROJEKT BUDOWLANY
/z elementami wykonawczymi/

INWESTOR		PIOTRKOWSKA SPÓŁDZIELNIA MIESZKANIOWA UL. BELZACKA 66, 97-300 PIOTRKÓW TRYBUNALSKI			
NAZWA ZAMIERZENIA BUDOWLANEGO		MODERNIZACJA TARASU I UTWARDZENIA TERENU PRZY BŁOKU NA UL. SIENKIEWICZA 24 W PIOTRKOWIE TRYBUNALSKIM			
ADRES OBIEKTU BUDOWLANEGO		DZ. NR EW. 304/25, 304/16, 304/15, 304/14, 304/26 OBRĘB 0022, M. PIOTRKOWA TRYBUNALSKIEGO, 97-300 PIOTRKÓW TRYBUNALSKI			
OŚWIADCZENIE PROJEKTANTA:		Stosownie do przepisu art. 34 ust. 3d, pkt. 3 ustawy z dnia 7 lipca 1994r. – Prawo budowlane (Dz. U. z 2024 r. poz. 725, 834, 1222 z późn. zm.) oświadczam, że projekt niniejszy sporządzony został zgodnie z obowiązującymi przepisami oraz zasadami wiedzy technicznej			
ZESPÓŁ AUTORSKI	IMIĘ I NAZWISKO	SPECJALNOŚĆ I NUMER UPRAWNIEŃ BUDOWLANYCH	ZAKRES OPRACOWANIA	DATA OPRACOWANIA	PODPIS
Opracował	inż. Szymon Leszto	do projektowania w ograniczonym zakresie w specjalności konstrukcyjno – budowlanej nr LOD/4533/PWOKb/21	Branża budowlana	Listopad 2024 r.	
Opracował	mgr inż. Tomasz Różycki	do projektowania bez ograniczeń w specjalności konstrukcyjno – budowlanej nr LOD/3250/PWBKb/17	Branża budowlana	Listopad 2024 r.	

SPIS ZAWARTOŚCI OPRACOWANIA

I. CZĘŚĆ OPISOWA (STR. 3-11)

II. CZĘŚĆ RYSUNKOWA (STR. 12-15)

1) LOKALIZACJA

2) SZLABAN WJAZDOWY, SŁUPEK BETONOWY

III. SPIS ZAŁĄCZNIKÓW (STR. 16-33)

1) Informacja BIOZ

2) Dokumentacja fotograficzna (stan obecny, stan projektowany)

3) Kserokopia uprawnień

4) Kserokopia zaświadczenia o przynależności do izby inżynierów

I. CZĘŚĆ OPISOWA

A. PROJEKT ZAGOSPODAROWANIA TERENU

1. PRZEDMIOT INWESTYCJI, PODSTAWOWE DANE

1.1 INWESTOR

PIOTRKOWSKA SPÓŁDZIELNIA MIESZKANIOWA
UL. BELZACKA 66, 97-300 PIOTRKÓW TRYBUNALSKI

1.2 PODSTAWA OPRACOWANIA

- wytyczne ustalone z inwestorem;
- mapa sytuacyjno-wysokościowa z naniesionym uzbrojeniem terenu;
- obowiązujące przepisy Prawa Budowlanego i Normy.

1.3 LOKALIZACJA INWESTYCJI

Planowana inwestycja zlokalizowana jest w województwie łódzkim, powiecie Piotrków Trybunalski przy ul. Sienkiewicza 24, 97-300 Piotrków Trybunalski, na działkach o nr ew. 304/25, 304/16, 304/15, 304/14, 304/26, obr. 0022 - m. Piotrków Trybunalski.

1.4 PRZEDMIOT I ZAKRES INWESTYCJI

Przedmiotem opracowania jest modernizacja tarasu i utwardzenia terenu przy bloku na ul. Sienkiewicza 24 w Piotrkowie Trybunalskim.

Zakres opracowania odpowiada warunkom Inwestora określonym między stronami.

W zakresie opracowania znajduje się wykonanie:

- a) remont nawierzchni tarasu wzdłuż bloku oraz schodów zejściowych z kostki betonowej Holland, gr. 6 cm, kolor szary;
- b) remont dojścia, chodników do tarasu, od strony południowej i wschodniej przy bloku z kostki betonowej Holland, gr. 6 cm, kolor szary;
- c) remont istniejącego muru oporowego przed blokiem, na całej długości oraz muru przy schodach zejściowych z elementów betonowych, prefabrykowanych, zalewowych, o fakturze łamanej (spitowanej), kolor szaro - beżowy, szer. muru 38 cm, wys. muru do 100 cm, kształt bloczków to płaski prostokąt o wymiarach 38x14 cm, splitowanego dwu, trzy lub czterostronnie.
- zwieńczenie murku - daszek dwuspadowy
- d) wykonanie nowej nawierzchni na tarasie poprzez: skucie istniejących warstw do stropu, wykonanie nowych izolacji przeciwwilgociowych w formie mas kauczukowych, wykonanie warstwy betonu lekkiego ze spadkiem oraz położenie docelowej warstwy wierzchniej – żywicy, kolor szary;
- e) wymiana okapników tarasu – rzygaczy na nowe z rur systemowych, kwasoodpornych;
- f) wymiana poręczy na schodach z rurek stalowych na nowe stalowe, ocynkowane malowane proszkowo, kolor RAL 7016, mat.;
- g) wykonanie remontu utwardzenia terenu wzdłuż muru oporowego, przy wewnętrznej drodze z kostki betonowej Holland, gr. 8 cm, kolor szary, obramowanej obrzeżem betonowym o wym. 8x25x100 cm, koloru szarego.
- h) wykonanie remontu pomieszczenia pod tarasem poprzez wykonanie nowych tynków, wymiana okien;
- i) wymiana zadaszenia klatek wejściowych do bloku (daszki o konstrukcji lekkiej, stalowej, kolor grafit RAL 7016, mat; wypełnienie poliwęglan komorowy, kolor szary, gr. min. 10mm wraz z systemowym wykończeniem systemu poliwęglanowego).

2. ISTNIEJĄCY STAN ZAGOSPODAROWANIA TERENU

W stanie istniejącym teren działek nr ew. 304/25, 304/16, 304/15, 304/14, 304/26, obr. 0022 - m. Piotrków Trybunalski jest zagospodarowany istniejącym utwardzeniem z płyt betonowych, trylinki i kostki brukowej oraz masy betonowej. Brak kolidujących drzew w obszarze inwestycji. Teren inwestycji, działek inwestycyjnych jest objęty miejscowym planem zagospodarowania terenu. Teren natomiast jest położony w strefie ewidencji zabytków nieruchomości.

3. OBSŁUGA KOMUNIKACYJNA TERENU INWESTYCJI

Obsługa komunikacyjna terenu inwestycji odbywa się poprzez istniejące utwardzenia terenu, dojścia, o nawierzchni betonowej z trylinki, asfaltowej oraz galanterii betonowej.

4. PROJEKTOWANE ZAGOSPODAROWANIE TERENU

W ramach zamierzenia planowany jest remont istniejących utwardzeń, dojść, remont istniejącego muru oporowego, schodów oraz wykonanie utwardzenia terenu wraz z remontem pomieszczeń pod tarasem, montaż szlabanów elektromechanicznych wraz ze słupkami betonowymi, fotokomórkami oraz wymiana zadaszeń wejść do klatek na nowe i nad wejściem do piwnicy. Wymiana zużytych płyt, galanterii betonowej zastąpiona zostanie nawierzchnią z nowej kostki betonowej, szarek Holland oraz zostanie wymieniona masa asfaltowa na masę żywiczną, koloru szarego. Murki oporowej powyżej gruntu zastąpione zostaną murkami betonowymi, wykonanymi na nowo o parametrach szer. 38, wys. do 100 cm, kolor murków szaro – beżowy zwieńczony daszkiem dwuspadowym pod kolor murku.

Podstawowe założenia według opisu technicznego oraz rysunków szczegółowych.

5. WIELKOŚCI PODSTAWOWE

- powierzchnia proj. utwardzenia terenu - około 300,00 m²;
- powierzchnia proj. utwardzenia schodów – około 15,00 m².
- Ilość szlabanów – 2 szt. z zasilaniem.
- Ilość daszków do wymiany nad: - wejściem do klatek – 5 szt.; - wejściem do piwnicy – 1 szt.

6. INFORMACJA O OBSZARZE ODDZIAŁYWANIA OBIEKTU

Przy określaniu obszaru oddziaływania obiektu, o którym mowa w art. 34, ust. 3 pkt. 5 ustawy Prawo budowlane, zastosowanie znajduje:

- ustawa z dnia 7 lipca 1994r. – Prawo budowlane (Dz. U. z 2023 r. poz. 682, 553, 967, 1506, 1597, 1681, 1688, 1762, 1890, 1963, 2029 z późn. zm.)
- rozporządzenia, normy.

Obszar oddziaływania inwestycji będzie mieścić się w granicach działek o nr ew. 304/25, 304/16, 304/15, 304/14, 304/26, obr. 0022 - m. Piotrków Trybunalski. **Inwestycja nie będzie ingerować ani oddziaływać na działki sąsiadujące.**

5. INNE DANE

- 5.1** Projektowana inwestycja nie wywołuje niekorzystnego wpływu na środowisko, a osoby tam przebywające nie są poddane działaniom warunków szkodliwych, które mogłyby mieć niekorzystny wpływ na ich zdrowie (hałas, wibracje, zakłócenia elektryczne i promieniowanie). Inwestycja nie powoduje ograniczenia użytkowania terenów sąsiednich zgodnie z ich przeznaczeniem.
- 5.2** Działka nie znajduje się w granicach wpływów eksploatacji górniczej.
- 5.3** Planowana inwestycja nie zmienia istniejących już rozwiązań chroniących środowisko, nie przewiduje się również wprowadzenia dodatkowych rozwiązań chroniących środowisko.
- 5.4** Inwestycja realizowana będzie na obszarze układu urbanistycznego, tj. Śródmieście miasta Piotrkowa Trybunalskiego
- 5.5** W trakcie wykonywania robót budowlanych teren inwestycji zostanie odpowiednio oznakowany i zabezpieczony.

B. PROJEKT ARCHITEKTONICZNO – BUDOWLANY

1. PODSTAWA OPRACOWANIA

Niniejsze opracowanie sporządzone zostało na zlecenie Inwestora.

Podstawą stanowiącą wykonanie niniejszego opracowania były następujące materiały:

- zlecenie i uzgodnienia z Inwestorem;
- mapa sytuacyjno – wysokościowa;
- rozporządzenia.

2. ZAKRES OPRACOWANIA

W zakresie opracowania znajduje się opracowanie modernizacji tarasu i utwardzenia terenu przy bloku na ul. Sienkiewicza 24 w Piotrkowie Trybunalskim.

W zakresie opracowania znajduje się wykonanie:

- a) remont nawierzchni tarasu wzdłuż bloku oraz schodów zejściowych z kostki betonowej Holland, gr. 6 cm, kolor szary;
- b) remont dojścia, chodników do tarasu, od strony południowej i wschodniej przy bloku z kostki betonowej Holland, gr. 6 cm, kolor szary;
- c) remont istniejącego muru oporowego przed blokiem, na całej długości oraz muru przy schodach zejściowych z elementów betonowych, prefabrykowanych, zalewowych, o fakturze łamanej (spitowanej), kolor szaro - beżowy, szer. muru 38 cm, wys. muru do 100 cm, kształt bloczków to płaski prostokąt o wymiarach 38x14 cm, splitowanego dwu, trzy lub czterostronnie.
- zwieńczenie murku - daszek dwuspadowy
- d) wykonanie remontu utwardzenia terenu wzdłuż muru oporowego, przy wewnętrznej drodze z kostki betonowej Holland, gr. 8 cm, kolor szary, obramowanej obrzeżem betonowym o wym. 8x25x100 cm, koloru szarego.
- e) wykonanie nowej nawierzchni na tarasie poprzez: skucie istniejących warstw do stropu, wykonanie nowych izolacji przeciwwilgociowych w formie mas kauczukowych, wykonanie warstwy betonu lekkiego ze spadkiem oraz położenie docelowej warstwy wierzchniej – żywicy, kolor szary;
- f) wymiana okapników tarasu – rzygaczy na nowe z rur systemowych, kwasoodpornych;
- g) wymiana poręczy na schodach z rurek stalowych na nowe stalowe, ocynkowane malowane proszkowo, kolor RAL 7016, mat.;
- h) wykonanie remontu pomieszczenia pod tarasem poprzez wykonanie nowych tynków, wymiana okien;
- i) wymiana zasadzenia klatek wejściowych do bloku (daszki o konstrukcji lekkiej, stalowej, kolor grafit RAL 7016, mat; wypełnienie poliwęglan komorowy, kolor szary, gr. min. 4,5mm wraz z systemowym wykończeniem systemu poliwęglanowego).

3. ZAŁOŻENIA PRZYJĘTE DO PROJEKTOWANIA

- prace rozbiórkowe istniejącego utwardzenia terenu, muru oporowego, schodów zejściowych, murków okien piwnicznych wraz ze stalowymi klapami;
- wykonanie niwelacji terenu po rozbiórze, zasypanie ubytków piaskiem średnim;
- wykonanie warstwy podbudowy z piasku średnioziarnistego;

- wykonanie podsypki cementowo – piaskowej pod kostkę;
 - korytowanie pod nawierzchnię utwardzoną, wzdłuż drogi wewnętrznej;
 - profilowanie i zagęszczanie podłoża;
 - ustawienie obrzeży betonowych na podbudowie betonowej;
 - ustawienie oporników betonowych na ławie betonowej;
 - wykonanie podbudowy tłuczniowej pod teren utwardzony;
 - wykonanie nawierzchni z kostki brukowej na podsypce piaskowo-cementowej;
 - wykonanie nowej nawierzchni na tarasie poprzez: skucie istniejących warstw do stropu, wykonanie nowych izolacji przeciwwilgociowych w formie mas kauczukowych, wykonanie warstwy betonu lekkiego ze spadkiem oraz położenie docelowej warstwy wierzchniej – żywicy, kolor szary;
 - wymiana okapników tarasu – rzygaczy na nowe z rur systemowych, kwasoodpornych;
 - wymiana poręczy na schodach z rurek stalowych na nowe stalowe, ocynkowane malowane proszkowo, kolor RAL 7016, mat. (montaż barierki rurowej, rura fi 42x3 mm, ocynkowana, malowana proszkowo), barierka schodowa przytwierdzona do murku zejściowego ze schodów od strony północnej;
 - wymiana zadaszeń wejściowych na nowe obudowane z poliwęglanu oraz zadaszenia zejścia do piwnicy;
 - plantowanie terenu , wraz z humusowaniem i sianiem trawy oraz krzaków ozdobnych.
- Szerokość utwardzeń terenu, dojść – bez zmian.

4. WARUNKI POSADOWIENIA

Prace remontowe zaklasyfikowano do I kategorii geotechnicznej, z uwagi na proste warunki gruntowe. Grunt rodzimy należy zagęścić przed ułożeniem nowych warstw utwardzeń.

5. ZAKRES WYKONAWCZY

5.1 TEREN UTWARDZONY

Projektuje się remont istniejącej nawierzchni, utwardzeń z betonowej kostki brukowej w świetle obrzeży ze spadkiem 1-2% w kierunku , terenów zielonych. Kostka, grubość 6 cm. Od strony terenu zielonego ciąg pieszy oddzielony zostanie obrzeżem betonowym wym. 6x25x100 cm.

W ramach remontu wykonany zostanie remont istniejących schodów zejściowych z tarasu i schodów zejściowych do piwnicy. Schody zostaną wykonane z bloków betonowych o wym. 100 x 40 x 15 cm, kolor: szary, struktura: gładka. Schody zostaną ułożone na podbudowie betonowej i podsypce cementowo-piaskowej.

Przestrzeń zieloną za utwardzeniami z kostki, wyprofilować do odpowiednich rzędnych, nawiązując się do istniejących terenów zielonych.

Rozwiązania lokalizacji utwardzenia przedstawiono na mapie zasadniczej.

SZCZEGÓŁY KONSTRUKCYJNE UTWARDZEŃ:

Konstrukcja utwardzenia terenu od strony wschodniej, przy budynku:

- | | |
|--|---------|
| ▪ kostka brukowa wibroprasowana, fugowana miałem kamiennym – szara | - 6 cm |
| ▪ podsypka piaskowo-cementowa 1:4 | - 4 cm |
| ▪ podbudowa z kruszywa łamanego, frakcja 0/31,5 mm | - 20 cm |
| ▪ warstwa odsączająca – piasek średni (Pś) o ls=1,0-0,98 | - 15 cm |

<u>Łączna grubość konstrukcji</u>	<u>45 cm</u>
--	---------------------

Konstrukcja utwardzenia terenu od strony wschodniej, przy drodże wewnętrznej:

▪ kostka brukowa wibroprasowana, fugowana miałem kamiennym – szara	- <u>8cm</u>
▪ podsypka piaskowo-cementowa 1:4	- 4 cm
▪ podbudowa z kruszywa łamanego, frakcja 0/31,5 mm	- 20 cm
▪ warstwa odsączająca – piasek średni (Pś) o $l_s=1,0-0,98$	- 15 cm
<u>Łączna grubość konstrukcji</u>	<u>47 cm</u>

Konstrukcja utwardzenia – tarasu, opaski betonowej przy murze:

▪ kostka brukowa wibroprasowana, fugowana miałem kamiennym – szara	- 6 cm
▪ podsypka piaskowo-cementowa 1:4	- 4 cm
▪ stabilizacja 2,5 MPa	- 10 cm
▪ warstwa odsączająca – piasek średni (Pś) o $l_s=1,0-0,98$ (wyrównanie terenu)	- 15 cm
<u>Łączna grubość konstrukcji</u>	<u>35 cm</u>

Konstrukcja pod schody betonowe

▪ schody blokowe, prefabrykowane, kolor szary, gładki o wym. 100x40x15 cm	- 15 cm
▪ podsypka piaskowo-cementowa 1:4	- 5 cm
▪ stabilizacja 2,5 MPa	- 10 cm
<u>Łączna grubość konstrukcji</u>	<u>30 cm</u>

Wymagany minimalny wtórny moduł odkształcenia podbudowy mierzony płytą 300 mm, powinien wynosić $E_2=120\text{MPa}$ (ewentualnie płytą obciążaną dynamicznie $E_{vd}\geq 64\text{ MN/m}^2$). Podbudowę należy wykonać zgodnie z normą nr PN-S-06102:1997.

Projektuje się obramowanie przejścia od strony wschodniej obrzeżem betonowym wym. 8x30x100 cm (PN-EN 1340) na ławie betonowej z oporem z betonu C12/15, szer. 15 cm (PN-EN 206-1).

5.2 REMONT MURU TARASU

Stan istniejący

Mur oporowy jest masywną konstrukcją szerokości około 40 cm o zmiennej wysokości od 70 cm do 90 cm (od strony tarasu) a od terenu zielonego od 90 cm do 200 m. Stanowi on zabezpieczenie osób użytkujących taras przed blokiem. Podczas oceny wizualnej można dostrzec liczne pęknięcia muru, ubytki w tynku i samej konstrukcji. Liczne wykwyty świadczą o słabej izolacji betonu przed wilgocią. Przed murem wzniesione zostały schody stanowiące wejścia do klatek schodowych, obustronnie obudowane murem, jako zabezpieczenie wejścia. Poszczególne elementy schodów wykazują znaczne ślady zużycia, rozchodzące się kostki, obrzeża.

Stan projektowany

Projektuje się remont polegający na zachowaniu istniejącej formy murku tarasu wykorzystując bloczki betonowe, zalewowe o fakturze łamanej (spitowanej) szerokości 38 cm, wysokości 100 cm, w kolorze szaro-beżowym.

Kształt bloczków to płaski prostokąt o wymiarach 38x16 cm, splitowany dwu, trzy lub czterostronnie. Zwieńczenie murku w formie daszku dwuspadowego, wymiar daszku 48x24x6,5 cm. Pustaki murków zostaną układane docelowo w formie kleju dekarckiego lub zaprawy cienkowarstwowej, natomiast pierwsza warstwa

ułożona zostanie na warstwie cem.-wap., na ówczśnie położonej papie termozgrzewalnej.

Ściana murku zostanie wzmocniona w formie zbrojenia pionowego o rozstawie co 300 cm, zakotwionego w stropie tarasu poprzez kotwieni chemiczne 4 fi 10mm, wzmocnionego strzemionami fi 6 co 25 cm. Jednocześnie zaczynając od 2 warstwy pustaka zostaną ułożone 2 pręty fi 10 mm w spoinie poziomej, w co drugiej warstwie poziomej, dla usztywnienia konstrukcji muru. Zastosować należy beton zalewowy klasy min. C20/25 na drobnym kruszywie.

W zakresie prac remontowych wykonane zostaną dodatkowo prace odtworzeniowe ściany tarasu w formie następujących prac:

- skucie istniejących warstw ściany (tynku, styropianu),
- gruntowanie ściany,
- wykonanie tynków cem.-wap. z dotarciem,
- wykonać izolację przeciwwilgociową, dwuskładnikową w dwóch warstwach (na bazie wody),
- wykonanie odtworzenia ocieplenia ściany styropianem – hydrostyrem gr. od 3-5 cm, z wtopieniem siatki w warstwę kleju, dodatkowo wyrównać drugą warstwą kleju zatopioną siatkę z wykonaniem tynku cienkowarstwowego gr. 1,5mm w kolorystyce beżowo-szarej (nawiązującej do kolorystyki muru z pustaków zalewowych).
- przed wykonaniem pierwszej warstwy muru, koniecznym jest zastosowanie **obróbki blacharskiej** z blachy ZM Silesia Patyna Grey – to odmiana blachy cynkowo-tytanowej, kolor blachy to szara matowa powierzchnia, gr. min. 0,55 mm z kapinosem w celu odprowadzenia wody w rejonie powstałego cokołu mur – ściana piwnicy,
- przed ułożeniem opaski z kostki betonowej należy zabezpieczyć warstwy ocieplenia folią kubełkową, łączoną taśmą bitumiczną, dwustronną i wykończoną taśmą górną oraz dokonać odtworzenia murków oporowych zabezpieczających okna piwnicy, w formie

5.3 REMONT POMIESZCZEŃ POD TARASEM

Stan istniejący

Obecny stan pomieszczeń pod tarasem jest dostateczny, lecz wymaga wykonania prac odtworzeniowych, naprawczych okładzin ścienny i sufitu.

Stan projektowany

Projektuje się remont ścian i sufitu pomieszczeń poprzez dokonanie przetarcia i skucia starych spękanych, odspojonych tynków cem.-wap. kat. III oraz ich odtworzenia wraz z zagruntowaniem podłoża i pomalowaniem ścian i sufitu farbami emulsyjnymi.

W zakresie prac dodatkowo będą do wykonania prace takie jak:

- wykucie otworu drzwiowego w murze z cegły pełnej, pomiędzy piwnicą tarasu a piwnicą bloku wraz z montażem drzwi stalowych, p.poż. klasy EI30 z zamykaczem, wym. 100x210 cm,
- wykucie otworu drzwiowego w murze z cegły pełnej, pomiędzy piwnicą tarasu a rowerownią wraz z montażem drzwi stalowych, p.poż. klasy EI30 z zamykaczem, wym. 100x210 cm,
- montaż nowej stolarki okiennej o wym. 80x50 cm wraz z wentylacją okienną w formie nawiewu górnego wraz z montażem parapetów zewnętrznych z blachy w kolorystyce szarej RAL 7016, matowa,
- wymiana głównych drzwi stalowych do piwnicy na nowe, ocieplone o wym. 100x210 cm, z dwoma zamkami,

- montaż zadaszenia z poliwęglanu nad wejściowymi drzwiami do piwnicy,
- rozbiórka murku zejściowego do rowerowni od strony wschodniej,
- wykonanie wzmocnienia żelbetowego w formie ławy żelbetowej, zbrojonej 4#12mm, strzemiona fi6 co 25cm, wym. ławy 40x40 cm. W ławie zastosować pionowe pręty 4#12mm na krawędziach muru oporowego,
- wykonanie muru oporowego z elem. betonowych, prefabrykowanych z jednoczesnym zabetonowaniem przestrzeni w pustakach do wysokości 2,50 m
- montaż wieńczącego daszku okapowego, dwuspadowego (jak na murku tarasu),
- zabezpieczenie murku zejściowego od strony ziemi, w formie membrany swelltite (kompozytowa membrana hydroizolacyjna), która zabezpieczy mur przed naporem wód.

5.4 MONTAŻ SZLABANÓW WJAZDOWYCH

W rejonie bloku na ul. H. Sienkiewicza 24 zakłada się montaż dwóch szlabanów wjazdowych od strony południowej i od strony północno – zachodniej bloku.

Zasilanie szlabanów wykonane z pomieszczenia piwnicy pod tarasem (wg wskazania na mapie lokalizacyjnej), poprzez montaż doziemnego przewodu wraz z rurami zabezpieczającymi (rura arot fi50mm, dwudzielna) przewód zasilający na skrzyżowaniu z urządzeniami podziemnymi.

Szlabany zostaną zamontowane na prefabrykowanych blokach betonowych lub stopach żelbetowych wykonanych na miejscu montażu szlabanów.

W miejscu szlabanu od strony południowej należy dodatkowo ustawić słupki betonowe, ośmiokątne o wysokości do 100 cm, waga do 240 kg, zamontowane słupki betonowe na stopach betonowej o wym. 50x50x30 cm, beton C12/15.

5.5 REMONT NAWIERZCHNI TARASU

Stan istniejący

Obecny stan nawierzchni tarasu nad piwnicą jest w złym stanie technicznym, masa asfaltowa spękana, pofałdowana, źle działający system odprowadzenia wody, zastoiska wody.

Stan projektowany

Obecne warstwy posadzkowe zerwać do stropu żelbetowego. W następnym kroku wykonać wyrównanie podłoża masami naprawczymi do betonu, wg wytycznych wybranego producenta żywicy (zaleca się stosowanie preparatów jednego producenta).

Ułożyć nową warstwę betonu lekkiego ze spadkiem w kierunku odwodnienia, następnie przed zastosowaniem żywicy na powierzchniach tarasu zastosować grunt żywiczny.

Na tak przygotowanym podłożu układać dwuskładnikową żywicę wierzchniego stosowania w kolorystyce beżowo – szarej, wg wytycznych danego producenta.

Wytyczne przed ułożeniem żywicy:

- przed rozpoczęciem prac podłoże musi być nośne, czyste, wolne od luźno związanych części, mlecza, oleju, tłuszczu i innych substancji utrudniających przyczepność żywicy do podłoża. Na zakończenie powierzchnie należy starannie odkurzyć odkurzaczem przemysłowym.

Wg wytycznych producenta wytrzymałość podłoża betonowego na ścisnienie powinno wynosić minimum 25 MPa, a wytrzymałość na odrywanie, co naj mniej 1,5 MPa. Podłoże betonowe musi być chronione przed wilgocią podciąganą kapilarnie. Wilgotność podłoża nie powinna przekraczać 4% (metoda CM).

6. KOLIZJE

Rozwiązania projektowe nie przewidują występowania kolizji z istniejącym uzbrojeniem terenu. Za ewentualne uszkodzenie mienia prywatnego w czasie prowadzenia robót koszty ponosi wykonawca. W trakcie prac ziemnych i dokonania odkrycia zaworów, studzienek należy dokonać ich regulacji w nawiązaniu do projektowanych utwardzeń.

7. BEZPIECZEŃSTWO I HIGIENA PRACY

Ze względu na realizację inwestycji należy zwrócić uwagę na to, aby:

- pracownicy w czasie przebywania na budowie powinni być ubrani w kamizelki ostrzegawcze,
- zabezpieczenie i oznakowanie robót należy utrzymać przez cały okres budowy.

Podstawowym wymaganiem jest zapewnienie na czas prowadzenia budowy alternatywnych połączeń komunikacyjnych oraz minimalizacja ograniczeń i utrudnień dla indywidualnego ruchu lokalnego, ruchu tranzytowego, komunikacji zbiorowej i ruchu pieszego. Tam, gdzie to możliwe i nie zagraża bezpieczeństwu, należy dążyć do udostępnienia dla ruchu zawężonego przekroju jezdni z zachowaniem wymaganej skrajni.

8. UWAGI OGÓLNE

- Dopuszcza się stosowanie zamiennych materiałów, elementów i systemów budowlanych pod rygorem zachowania standardów estetycznych i funkcjonalnych oraz parametrów i wymagań technicznych zawartych w dokumentacji projektowej oraz wytycznych Wojewódzkiego Konserwatora Zabytków;
- Zastosowanie zamiennych materiałów, elementów i systemów budowlanych należy przed wbudowaniem uzgodnić z Projektantem i Inwestorem oraz Wojewódzkim Konserwatorem Zabytków, pod rygorem zachowania pisemnej formy uzgodnień;
- Wykonawca będzie przestrzegać przepisów ochrony przeciwpożarowej, utrzymywać sprawny sprzęt przeciwpożarowy, wymagany przepisami. Materiały łatwopalne będą składowane w sposób zgodny z odpowiednimi przepisami i zabezpieczone przed dostępem osób trzecich;
- Wykonawca będzie odpowiedzialny za wszelkie starty spowodowane pożarem wywołanym jako rezultat realizacji robót albo personel Wykonawcy;
- Wykonawca ma obowiązek znać i stosować w czasie prowadzenia robót wszelkie przepisy dotyczące ochrony środowiska naturalnego;
- W okresie trwania budowy do Wykonawcy należy:
 - utrzymanie terenu budowy i wykopów w stanie bez wody stojącej;
 - podejmowanie wszelkich uzasadnionych kroków mających na celu stosowanie się do przepisów i norm dotyczących ochrony środowiska na terenie i wokół terenu budowy oraz unikanie uszkodzeń i uciążliwości dla osób trzecich.
- Podczas realizacji robót Wykonawca będzie przestrzegać przepisów dotyczących bezpieczeństwa i higieny pracy. W szczególności Wykonawca ma obowiązek zadbać, aby personel nie wykonywał pracy w warunkach niebezpiecznych, szkodliwych dla zdrowia oraz nie spełniających odpowiednich wymagań sanitarnych;
- Wykonawca zapewni i będzie utrzymywał wszelkie urządzenia zabezpieczające, socjalne oraz sprzęt i odpowiednią odzież dla ochrony życia i zdrowia osób zatrudnionych na budowie oraz dla zapewnienia bezpieczeństwa publicznego. Uznaje się, że wszelkie koszty związane z wypełnieniem wymagań określonych powyżej nie podlegają odrębnej zapłacie.

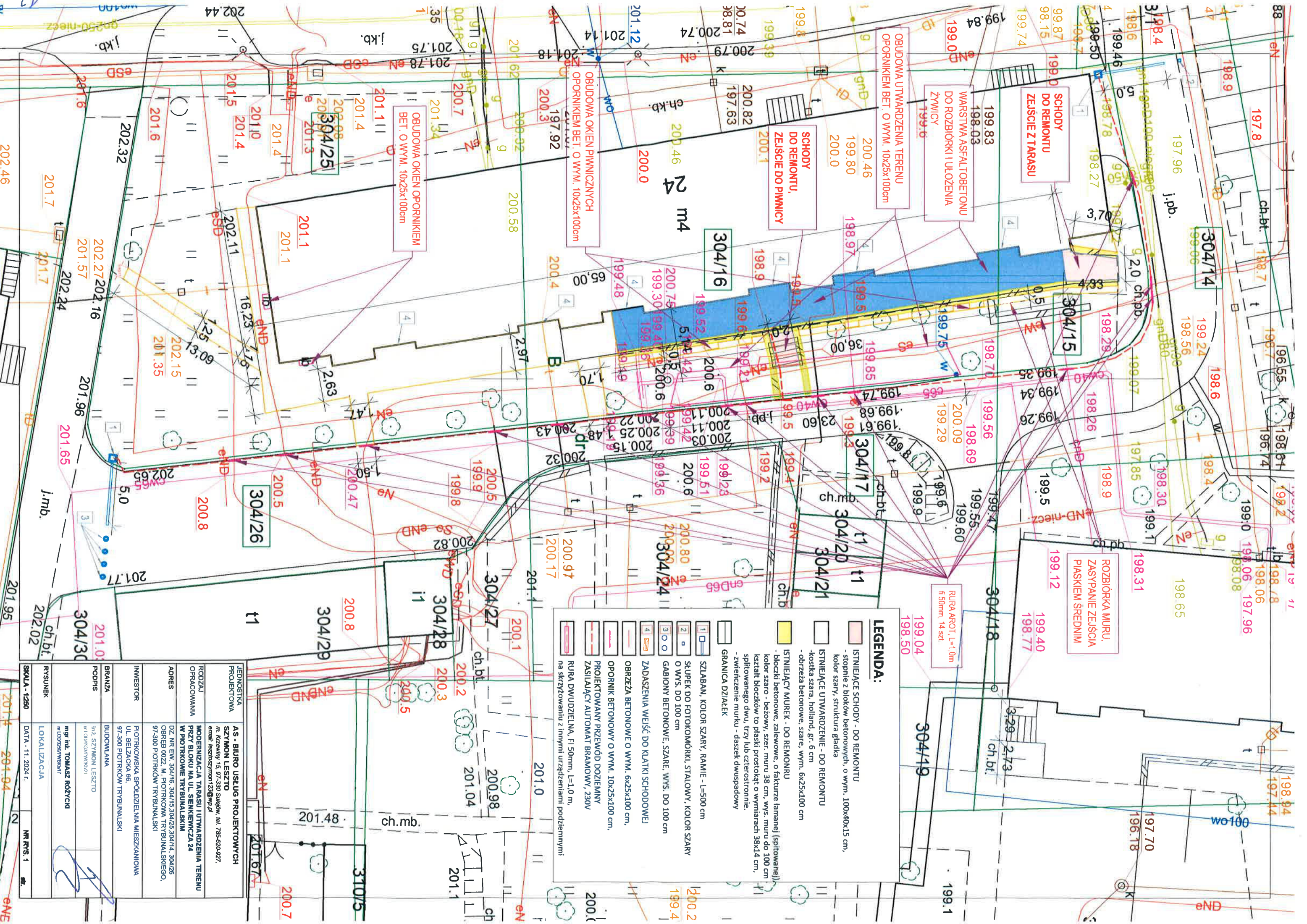
ZESPÓŁ AUTORSKI	IMIĘ I NAZWISKO	SPECJALNOŚĆ I NUMER UPRAWNIENI BUDOWLANYCH	ZAKRES OPRACOWANIA	DATA OPRACOWANIA	PODPIS
Opracował	inż. Szymon Leszto	do projektowania w ograniczonym zakresie w specjalności konstrukcyjno – budowlanej nr LOD/4533/PWOKb/21	Branża budowlana	Listopad 2024 r.	
Opracował	mgr inż. Tomasz Różycki	do projektowania bez ograniczeń w specjalności konstrukcyjno – budowlanej nr LOD/3250/PWBKb/17	Branża budowlana	Listopad 2024 r.	

II. CZĘŚĆ RYSUNKOWA

- 1) LOKALIZACJA
- 2) SZLABAN WJAZDOWY, SŁUPEK BETONOWY
- 3) MUREK OPOROWY, WARSTWY POSADZKOWE

LEGENDA:

- ISTNIEJĄCE SCHODY - DO REMONTU
- stopnie z bloków betonowych, o wym. 100x40x15 cm, kolor szary, struktura gładka
- ISTNIEJĄCE UTWARDZENIE - DO REMONTU
- kostka szara, holand, gr. 6 cm
- obrzeża betonowe, szare, wym. 6x25x100 cm
- ISTNIEJĄCY MUREK - DO REMONTU
- blocki betonowe, zalewowe, o fakturze lamanej (spłytowanej)
- kolor szaro - beżowy, szer. muru 38 cm, wys. muru do 100 cm
- kształt blozków to płaski prostokąt o wymiarach 38x14 cm, spłytowanego dwu, trzy lub czterosłownie.
- zwieńczenie murku - daszek dwuspadowy
- GRANICA DZIAŁEK
- SZLABAN, KOLOR SZARY, RAMIE - l=500 cm
- SŁUPEK DO FOTOKOMÓRKI, STALOWY, KOLOR SZARY O WYS. DO 100 cm
- GABIONY BETONOWE, SZARE, WYS. DO 100 cm
- ZADASZENIA WEJŚĆ DO KŁATKI SCHODOWEJ
- OBGRZEŻA BETONOWE O WYM. 6x25x100 cm,
- OPORNIK BETONOWY O WYM. 10x25x100 cm,
- PROJEKTOWANY PRZEWÓD DOZIEMNY
- ZASILAJĄCY AUTOMAT BRAMOWY, 230V
- RURA DWUDZIELNA, FI 50mm, L=1,0 m, na skrzyżowaniu z innymi urządzeniami podziemnymi



JEDNOSTKA PROJEKTOWA	AS - BIURO USŁUG PROJEKTOWYCH SZYMON LESZTO
RODZAJ OPRACOWANIA	MODERNIZACJA TARASU I UTWARDZENIA TERENU PRZY BLOKU NA UL. SENKIEWICZA 24 W PIOTRKOWIE TRYBUNALSKIM
ADRES	DZ. NR EW. 304/16, 304/15, 304/23, 304/14, 304/26 OBRĘB 0022, M. PIOTRKÓWA TRYBUNALSKIEGO, 97-300 PIOTRKÓW TRYBUNALSKI
INWESTOR	PIOTRKOWSKA SPÓŁDZIELNIA MIESZKANOWA UL. BELZACKA 66, 97-300 PIOTRKÓW TRYBUNALSKI
BRANŻA	BUDOWLANA
PODPIS	mgr inż. SZYMON LESZTO (LOKALIZACJA WYKONAWCZA)
RYSUNEK	mgr inż. TOMASZ RÓŻYCKI (LOKALIZACJA WYKONAWCZA)
SKALA - 1:250	DATA - 11.2024 r. NR RYS. 1 str.



Szlaban elektromechaniczny



Kolumna PPH1 do fotokomórek

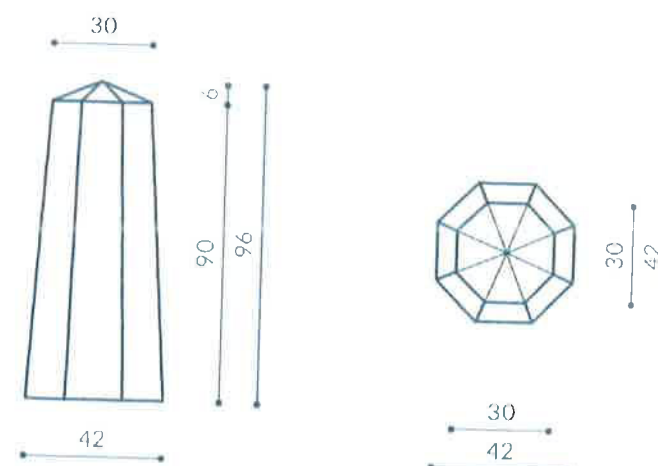
Elektromechaniczny szlaban:
wyszczególnienie sterującą XBA3, silnik 24 V z enkoderem i owalne ramię 5 m.

PARAMETRY:

Maksymalna długość ramienia: 5 m
Moment obrotowy: 200 Nm
Minimalny czas otwarcia: 3 s
Intensywność pracy: 350 cykli / godzinie
Zasilanie awaryjne: TAK
Obudowa: IP44
Temperatura pracy: -20...+50 °C
Zasilanie: 230 V / SOLEMYO
Silnik: 24 V
Pobór prądu: 1.1 A
Wymiary: 400 x 299 x 1215 mm
Waga: 80 kg
Gwarancja producenta: 36 miesięcy

DODATKOWE WYPOSAŻENIE:

Akumulator podtrzymujący PS224 (24 V / 7.2 Ah). Umożliwia on skuteczną pracę, gdy zabraknie napięcia sieciowego (czasowo).
XBA5 - Ramię owalne o długości 5 m. Eliptyczny kształt zapewnia odporność na silny wiatr
XBA13 - Gumowe listwy ochronne
WA10 - Nalepki ostrzegawcze
Uniwersalna Kolumna PPH1 do fotokomórek
Fotokomórki - 2 szt. wraz z obudowami
Zasilanie - z istniejącej wew. instalacji budynku





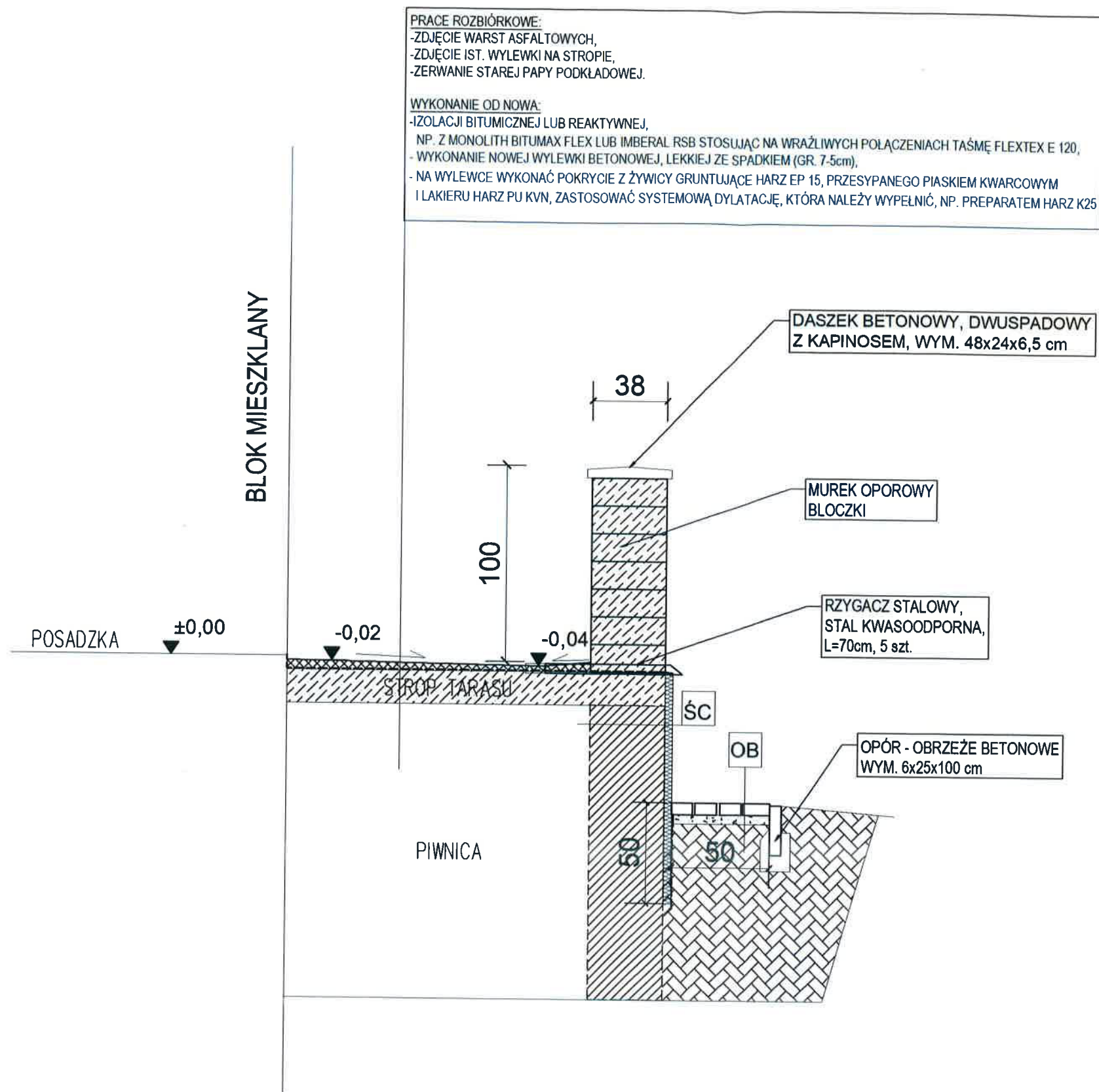
Słupek betonowy ośmiokątny

Słupek betonowy ośmiokątny

PARAMETRY:

Wysokość 96cm waga 234kg
Montaż na stopie betonowej o wym. 50x50x30 cm, betono C12/16

Temat opracowania: MODERNIZACJA TARASU I UTWARDZENIA TERENU PRZY BLOKU NA UL. SIENKIEWICZA 24 W PIOTRKOWIE TRYBUNALSKIM		
Branża: BUDOWLANA	Data opracowania: 11.2024 r.	
Faza: DOKUMENTACJA BUDOWLANA		
Zespół projektowy inż. SZYMON LESZTO nr LOD/4533/PWOKb/21		
mgr inż. TOMASZ RÓŻYCKI nr LOD/3250/PWBKb/17		
Inwestor: PIOTRKOWSKA SPÓŁDZIELNIA MIESZKANIOWA UL. BELZACKA 66, 97-300 PIOTRKÓW TRYBUNALSKI		
Adres inwestycji: DZ. NR EW. 304/16, 304/15, 304/25, 304/14, 304/26 OBRĘB 0022, M. PIOTRKÓW TRYBUNALSKIEGO, 97-300 PIOTRKÓW TRYBUNALSKI		
Skala: ---	Nazwa rysunku: SZLABAN WJAZDOWY, SŁUPEK BETONOWY	Nr rysunku: 2



WYTYPICZNE DOT. MATERIAŁU NA MUR OPOROWY:

- Kolor produktu: szaro - beżowy;
Faktura powierzchni:
- białe betonowe, zalewowe, o fakturze łamanej (spłytowanej),
- szer. muru 38 cm, wys. muru do 100 cm
- kształt białych to płaski prostokąt o wymiarach 38x16 cm, spłytowany dwu, trzy lub czterostronnie.
- zwieńczenie muru - daszek dwuspadowy, wymiar 48x24x6,5.

OPASKA BETONOWA - OB

- kostka betonowa (6 cm)
- podsypka cementowo-piaskowa 1:4 (5cm)
- podsypka piaskowo-żwirowa (20cm)
- ograniczenie kostki - obrzeże wym. 6x25x100cm na ławie betonowej C12/15.

ŚCIANA TARASU - ŚC

- folia kubelkowa, łączona taśmami bitumicznymi
*folię zejść poniżej opaski betonowej na głębokość 50cm,
*wykończenie folii kubelkowej - listwa PVC 80mm, L=2,0m.
- izolacja przeciwwilgociowa x2 warstwy - masa
- siatka wtopiona w klej - 2 warstwy
- izolacja termiczna hydrostym (3-5cm),
*izolacja dla wyrównania podłoża ściany,
*zejście z ociepleniem poniżej opaski betonowej,
- masa przeciwwilgociowa x2 warstwy - masa
- rapówka (1,5cm)
- istniejąca ściana fundamentowa
- istniejący tynk cem.-wap. (wewnątrz)

Temat opracowania:

MODERNIZACJA TARASU I UTWARDZENIA TERENU PRZY BLOKU NA UL. SIENKIEWICZA 24 W PIOTRKOWIE TRYBUNALSKIM

Branda:

BUDOWLANA

Data opracowania:

11.2024 r.

Faza:

DOKUMENTACJA BUDOWLANA

Zespół projektowy

inż. SZYMON LESZTO
nr LOD/4533/PWOKb/21

mgr inż. TOMASZ RÓŻYCKI
nr LOD/3250/PWBKb/17

Inwestor:

PIOTRKOWSKA SPÓŁDZIELNIA MIESZKANIOWA
UL. BELZACKA 66,
97-300 PIOTRKÓW TRYBUNALSKI

Adres inwestycji:

DZ. NR EW. 304/16, 304/15, 304/25, 304/14, 304/26
OBREB 0022, M. PIOTRKÓW TRYBUNALSKI,
97-300 PIOTRKÓW TRYBUNALSKI

Skala:

1:25

Nazwa rysunku: MUREK OPOROWY, WARSTWY POSADZKOWE

Nr rysunku:

3

SPIS ZAŁĄCZNIKÓW
DO PROJEKTU BUDOWLANEGO

INWESTOR	PIOTRKOWSKA SPÓŁDZIELNIA MIESZKANIOWA UL. BELZACKA 66, 97-300 PIOTRKÓW TRYBUNALSKI
NAZWA ZAMIERZENIA BUDOWLANEGO	MODERNIZACJA TARASU I UTWARDZENIA TERENU PRZY BŁOKU NA UL. SIENKIEWICZA 24 W PIOTRKOWIE TRYBUNALSKIM
ADRES I KATEGORIA OBIEKTU BUDOWLANEGO	Adres: M. PIOTRKÓW TRYBUNALSKI, UL. H. SIENKIEWICZA 24 97-300 PIOTRKÓW TRYBUNALSKI, POW. PIOTRKÓW TRYBUNALSKI, WOJ. ŁÓDZKIE Kategoria obiektu budowlanego: I
POZOSTAŁE DANE ADRESOWE	M. PIOTRKÓW TRYBUNALSKI _ 106201_1 Nazwa i numer obrębu ewidencyjnego: 0022 Numery działki ewidencyjnej: 304/25, 304/16, 304/15, 304/14, 304/26
SPIS ZAWARTOŚCI	1) Informacja BIOZ 2) Dokumentacja fotograficzna (stan obecny, stan projektowany) 3) Kserokopia uprawnień 4) Kserokopia zaświadczenia o przynależności do izby inżynierów

1). INFORMACJA DOTYCZĄCA BEZPIECZEŃSTWA I OCHRONY ZDROWIA

Nazwa obiektu:

**MODERNIZACJA TARASU I UTWARDZENIA TERENU PRZY BLOKU
NA UL. SIENKIEWICZA 24 W PIOTRKOWIE TRYBUNALSKIM**

Adres obiektu budowlanego:

**DZ. NR EW. 304/25, 304/16, 304/15, 304/14, 304/26
OBREB 0022, M. PIOTRKOWA TRYBUNALSKIEGO,
97-300 PIOTRKÓW TRYBUNALSKI**

Inwestor:

**PIOTRKOWSKA SPÓŁDZIELNIA MIESZKANIOWA
UL. BELZACKA 66,
97-300 PIOTRKÓW TRYBUNALSKI**

Projektant sporządzający informację bioz:

ZESPÓŁ AUTORSKI	IMIĘ I NAZWISKO	SPECJALNOŚĆ I NUMER UPRAWNIEN BUDOWLANYCH	ZAKRES OPRACOWANIA	DATA OPRACOWANIA	PODPIS
Opracował	inż. Szymon Leszto	do projektowania w ograniczonym zakresie w specjalności konstrukcyjno – budowlanej nr LOD/4533/PWOKb/21	Branża budowlana	Listopad 2024 r.	
Opracował	mgr inż. Tomasz Różycki	do projektowania bez ograniczeń w specjalności konstrukcyjno – budowlanej nr LOD/3250/PWBKb/17	Branża budowlana	Listopad 2024 r.	

1.Cel opracowania

Celem niniejszego opracowania zgodnie z art. 20 ust. 1, pkt. 1b ustawy z dnia 7 lipca 1994 r.- Prawo Budowlane Dz. U. z 2024 r. poz. 725, 834, 1222 z późniejszymi zmianami jest zawarcie informacji dotyczącej bezpieczeństwa i ochrony zdrowia, ze względu na specyfikę realizacji obiektu budowlanego będącego oparciem sporządzanego przez kierownika budowy planu bezpieczeństwa i ochrony zdrowia zgodnie z art. 21a, ust.1 w/w ustawy.

Zakres opracowania jest zgodny z rozporządzeniem Ministra Infrastruktury z dnia 23 czerwca 2003 r. w sprawie informacji dotyczącej bezpieczeństwa i ochrony zdrowia oraz planu bezpieczeństwa o ochrony zdrowia Dz. U. z 2003 r. Nr 120, poz.1126. z póź. zm.

2. Zakres robót i kolejność realizacji.

Celem n/w robót budowlanych jest modernizacja tarasu i utwardzenia terenu przy bloku na ul. H. Sienkiewicza 24 w Piotrkowie Trybunalskim na działkach o nr ew. 304/25, 304/16, 304/15, 304/14, 304/26, obr. 0022 m. Piotrków Trybunalski.

Zakres robót budowlanych związanych z realizacją zamierzenia obejmuje:

- prace rozbiórkowe istniejącego utwardzenia terenu, warstw posadzkowych tarasu, rozbiórka murów oporowych, schodów zejściowych;
- wykonanie niwelacji terenu po rozbiórce, zasypanie ubytków piaskiem średnim, zagęszczając warstwami (zejście do rowerowni);
- wykonanie prac remontowych ściany piwnicznej: montaż styropianu i warstw izolacyjnych;
- wykonanie prac żelbetowych – ławy pod murek oporowy zejścia do piwnicy;
- wykonanie izolacji przeciwwilgociowej z papy termozgrzewalnej pod murek;
- montaż, murowanie murku oporowego z jednoczesnym zbrojeniem i betonowaniem przestrzeni pustaków zalewowych;
- zwieńczenie muru daszkiem dwuspadowym, systemowym (tego samego producenta co pustaki mur);
- wykonanie robót przygotowawczych, tj. zagęszczenie podłoża pod utwardzenie terenu wraz z ułożeniem i zagęszczeniem warstw podbudowy pod kostkę;
- ułożenie galanterii betonowej, kostki, obrzeży w miejscu istniejących utwardzeń;
- przygotowanie terenu w formie korytowania pod nawierzchnię utwardzoną, wzdłuż drogi wewnętrznej;
- profilowanie i zagęszczanie podłoża;
- ustawienie oporników betonowych na podbudowie betonowej;
- wykonanie podbudowy tłuczniowej pod teren utwardzony;
- wykonanie nawierzchni z kostki brukowej na podsypce piaskowo-cementowej;
- wykonanie nowej nawierzchni na tarasie poprzez wykonanie nowych izolacji przeciwwilgociowych w formie mas kauczukowych, wykonanie warstwy betonu lekkiego ze spadkiem oraz położenie docelowej warstwy wierzchniej – żywicy, kolor szary;
- wymiana okapników tarasu – rzygaczy na nowe z rur systemowych, kwasoodpornych;
- wymiana poręczy na schodach z rurek stalowych na nowe stalowe, ocynkowane malowane proszkowo, kolor RAL 7016, mat.;
- wymiana zadaszeń wejściowych na nowe obudowane z poliwęglanu oraz zadaszeni wejścia do piwnicy;
- sadzenie ozdobnych krzewów wzdłuż muru oporowego;
- plantowanie terenu wraz z humusowaniem i sianiem trawy.

Faktyczna kolejność realizacji poszczególnych elementów robót, zostanie ustalona przez kierownika budowy w porozumieniu z inwestorem i zawarta w planie bezpieczeństwa i ochrony zdrowia.

3. Wykaz istniejących obiektów.

Inwestycja realizowana jest na terenie m. Piotrkowa Trybunalskiego w terenie zabudowy wielorodzinnej po istniejącym terenie, na działkach o nr ew. 304/25, 304/16, 304/15, 304/14, 304/26, obr. 0022 - m. Piotrków Trybunalski.

4. Elementy zagospodarowania działek lub terenu, które mogą stwarzać zagrożenie bezpieczeństwa i zdrowia ludzi.

Nie projektuje się elementów zagospodarowania terenu, które mogą stwarzać zagrożenia bezpieczeństwa i zdrowia ludzi. Podczas wykonywania prac zaleca się wydzielić stanowiska pracy tak, aby nie doszło do kolizji. Stanowiska pracy sprzętu nie mogą kolidować ze stanowiskami pracy ludzi, składowiskami materiałów budowlanych. Stanowisko pracy koparki usytuować tak, aby była możliwa jej bezpieczna praca bez ryzyka uszkodzenia istniejącego uzbrojenia terenu. Dodatkowo należy oznaczyć miejsca, w których przebiegają urządzenia podziemne, jak infrastruktura podziemna: sieć wodociągowa, linia energetyczna NN, sieć teletechniczna, ciepłownicza i gazowa.

5. Wskazanie dotyczące przewidywanych zagrożeń występujących podczas realizacji robót budowlanych.

Zagrożenia mogące wystąpić podczas robót przygotowawczych i rozbiórkowych:

- uszkodzenie ciała podczas robót rozbiórkowych przez odpryski materiałów;
- niebezpieczeństwo niezachowania odpowiedniej ostrożności podczas pracy sprzętu pneumatycznego wykorzystywanego podczas wycinki drzew.

Przy wykonywaniu wykopów mogą pojawić się następujące zagrożenia:

- osuwanie się ziemi;
- niebezpieczeństwo wpadnięcia pracownika do wykopu;
- wpadnięcie do wykopu koparki lub innego sprzętu;

Podczas prac związanych z wycinką drzew mogą nastąpić zagrożenia:

- możliwość skaleczenia się piłą spalinową, ostrymi narzędziami i innym sprzętem używanym przy wycince.

Przy wykonaniu podbudowy i nawierzchni:

- niebezpieczeństwo niezachowania odpowiedniej ostrożności podczas pracy sprzętu.

Ze względu na realizację inwestycji w ciągu drogi powiatowej w miejscowości Sulejów, należy szczególną uwagę zwrócić na to, aby pracownicy w czasie przebywania na budowie byli ubrani w pomarańczowe kamizelki ostrzegawcze, zabezpieczenie i oznakowanie robót było utrzymane przez cały okres budowy, ograniczyć do minimum przebywanie pracowników na czynnej części jezdni.

6. Wskazanie sposobu prowadzenia instruktażu pracowników przed przystąpieniem do realizacji robót szczególnie niebezpiecznych.

Każdy pracodawca zgodnie z art. 237, § 1 ustawy z dnia 26 czerwca 1974r. – Kodeks pracy (Dz. U. nr 24, poz. 141 z późn. zm.), nie może dopuścić do pracy pracownika, który nie posiada odpowiednich kwalifikacji lub potrzebnych umiejętności, a także dostatecznej znajomości przepisów oraz zasad bezpieczeństwa i higieny pracy. Wszystkie roboty powinny być prowadzone przez brygady wykwalifikowanych pracowników. Pracownicy powinni zgodnie z przepisami przejść odpowiednie szkolenie wstępne i szkolenie okresowe (BHP). Wszyscy pracownicy firmy. Wykonawczej powinni posiadać niezbędne przeszkolenie BHP. Dodatkowo przed przystąpieniem do poszczególnych robót powinni dostać dokładnie instrukcje od Kierownika Budowy odnośnie bezpiecznego sposobu realizacji robót.

Wszystkie prace przebiegać winny pod nadzorem Kierownika Budowy lub Brygadzysty. Podczas realizacji prac należy wszystkich pracowników zaopatrzyć w środki ochrony indywidualnej.

ZESPÓŁ AUTORSKI	IMIĘ I NAZWISKO	SPECJALNOŚĆ I NUMER UPRAWNIEŃ BUDOWLANYCH	ZAKRES OPRACOWANIA	DATA OPRACOWANIA	PODPIS
Opracował	inż. Szymon Leszto	do projektowania w ograniczonym zakresie w specjalności konstrukcyjno – budowlanej nr LOD/4533/PWOKb/21	Branża budowlana	Listopad 2024 r.	
Opracował	mgr inż. Tomasz Różycki	do projektowania bez ograniczeń w specjalności konstrukcyjno – budowlanej nr LOD/3250/PWBKb/17	Branża budowlana	Listopad 2024 r.	

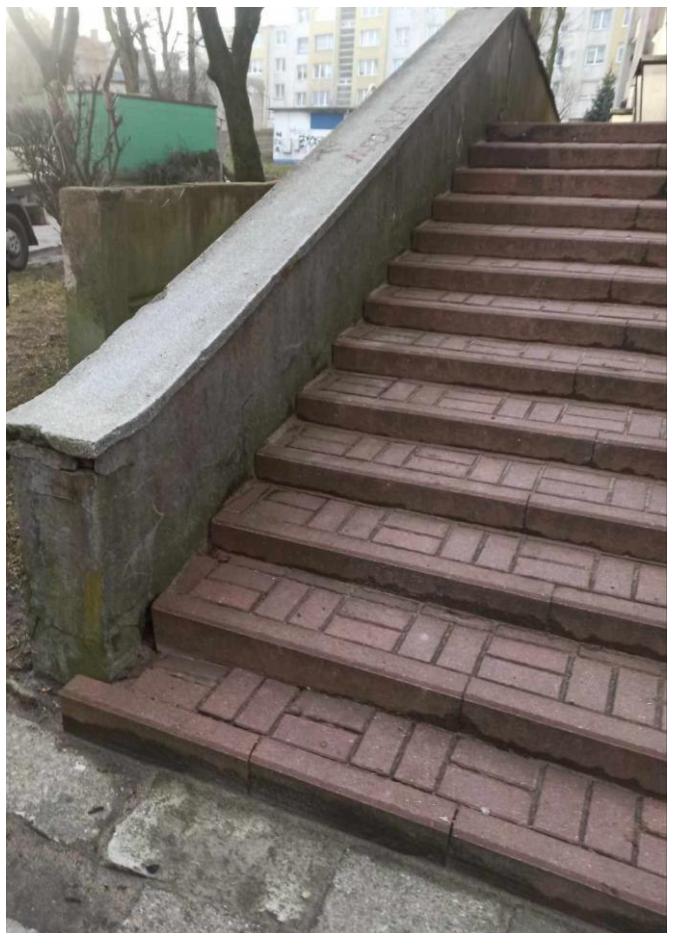
2). DOKUMENTACJA FOTOGRAFICZNA

Modernizacja tarasu i utwardzenia terenu przy bloku na ul. Henryka Sienkiewicza 24 w Piotrkowie Trybunalskim

A. STAN ISTNIEJĄCY







B. STAN PROJEKTOWANY

MUR OPOROWY

Kolor produktu: szaro – beżowy;

Faktura powierzchni:

- bloczki betonowe, zalewowe, o fakturze łamanej (spitowanej),
- szer. muru 38 cm, wys. muru do 100 cm,
- kształt bloczków to płaski prostokąt o wymiarach 38x16 cm, splitowany dwu, trzy lub czterostronnie.
- zwieńczenie murku - daszek dwuspadowy, wymiar 48x24x6,5.

Kolor muru:



Przykład realizacji muru:

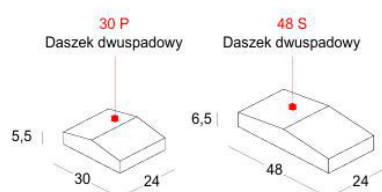




Daszek dwuspadowy:



Daszek dwuspadowy — mix A4 Czekolada



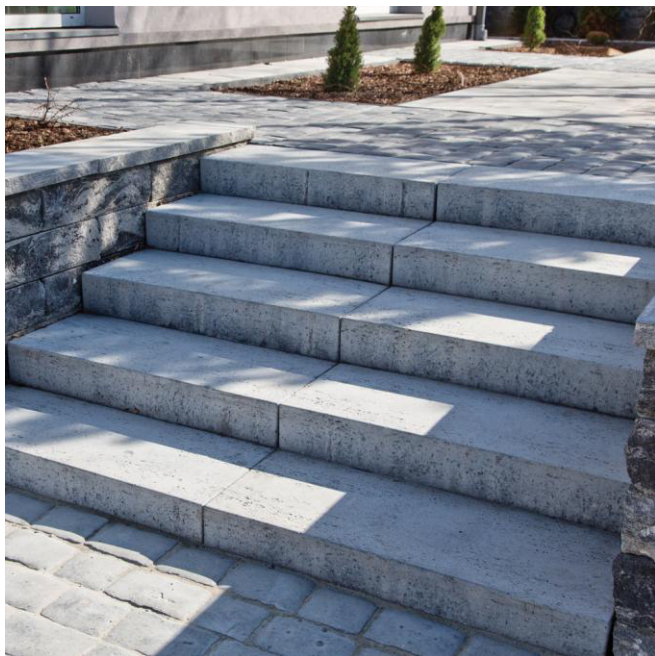
SCHODY BETONOWE – BLOKI SAMONOŚNE

PARAMETRY TECHNICZNE:

Wymiary: 100 x 40 x 15 cm.

Kolorystyka: szary.

Struktura: gładka.



ZADASZENIE WEJŚĆ DO KLATEK –

- LEKKA KONSTRUKCJA OBUDOWANA POLIWĘGLANEM.

PARAMETRY TECHNICZNE:

Wymiary daszku: 140 x 90 cm.

Wymiary boków: 53/30 x 180 cm.

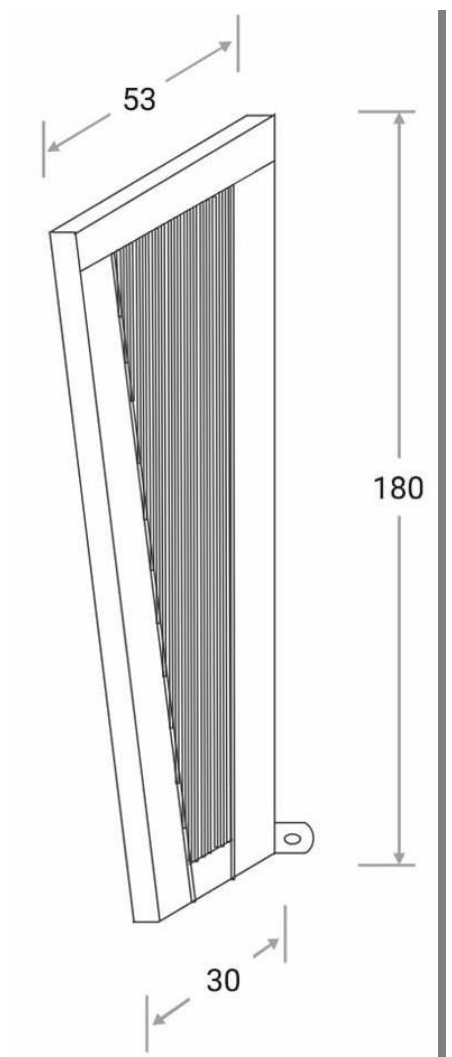
Kolor wypełnienia – mleczny lub szary o grubości 4,5 mm.

Kolor konstrukcji – antracyt 7016, mat.

Materiał konstrukcji – aluminium.

Ścianka boczna kompatybilna do daszka mlecznego, łukowego.

Boki z obu stron daszka. Wykonana z tych samych materiałów co daszek: profile aluminiowe malowane proszkowo na kolor antracytowy (RAL 7016) oraz wypełnienie z płyty komorowej mlecznej lub szarej z poliwęglanu komorowego o grubości 4,5 mm.



ZADASZENIE ZEJŚCIA DO PIWNICY

- LEKKA KONSTRUKCJA OBUDOWANA POLIWĘGLANEM.

PARAMETRY TECHNICZNE:

Wymiary daszku: zadaszenie łukowe o wym. 140 x90 cm.

Kolor wypełnienia – poliwęglan komorowy, mleczny lub szary o grubości 4,5 mm.

Kolor konstrukcji – antracyt 7016, mat.

Materiał konstrukcji – aluminium.



Przykład zadaszenia drzwi do piwnicy

3) Kserokopia uprawnień

Lódź, dnia 25 czerwca 2021 r.
Lódzka Okręgowa Izba Inżynierów Budownictwa
Okręgowa Komisja Kwalifikacyjna

Lódź, dnia 25 czerwca 2021 r.

Lódzka Okręgowa Izba Inżynierów Budownictwa
Okręgowa Komisja Kwalifikacyjna

OKK/699/2175/21

sygn. akt. KK/D/7131-2/4533/21

DECYZJA

Na podstawie art. 24 ust. 1 pkt 2 ustawy z dnia 15 grudnia 2000 r. o samorządach zawodowych architektów oraz inżynierów budownictwa (*tekst jedn.: Dz. U. z 2019 r., poz. 1117*) i art. 12 ust. 1, ust. 2, ust. 3 i ust. 4c pkt 3, art. 13 ust. 1, ust. 3 i ust. 4, art. 14 ust. 1 pkt 2 i ust. 3 pkt 6 oraz art. 15a ust. 5 ustawy z dnia 7 lipca 1994 r. Prawo budowlane (*tekst jedn.: Dz. U. z 2020 r., poz. 1333 z późn. zm.*), po ustaleniu, że zostały spełnione warunki w zakresie przygotowania zawodowego oraz po złożeniu egzaminu na uprawnienia budowlane z wynikiem pozytywnym, Okręgowa Komisja Kwalifikacyjna Łódzkiej Okręgowej Izby Inżynierów Budownictwa stwierdza, że

Pan Szymon Piotr Leszto

inżynier
kierunek budownictwo

urodzony dnia 27 września 1986 r. w Piotrkowie Trybunalskim

otrzymuje

UPRAWNIENIA BUDOWLANE

numer ewidencyjny LOD/4533/PWOKb/21

**do projektowania i kierowania robotami budowlanymi w ograniczonym zakresie
w specjalności konstrukcyjno-budowlanej.**

Pan Szymon Leszto jest upoważniony do:

- 1) sporządzania projektów architektoniczno-budowlanych i technicznych, sprawowania nadzoru autorskiego i kierowania budową lub innymi robotami budowlanymi w odniesieniu do konstrukcji obiektu o kubaturze do 1 000 m³ oraz:
 - a) o wysokości do 12 m nad poziomem terenu, do 3 kondygnacji nadziemnych i o wysokości kondygnacji do 4,8 m;
 - b) posadowionego na głębokości do 3 m poniżej poziomu terenu, bezpośrednio na stabilnym gruncie nośnym;
 - c) przy rozpiętości elementów konstrukcyjnych do 6 m i wysięgu wsporników do 2 m;
 - d) niezawierającego elementów wstępnie sprężanych na budowie;
 - e) niewymagającego uwzględniania wpływu eksploatacji górniczej;zgodnie z art. 14 ust. 3 pkt 6 oraz art. 15a ust. 5 ustawy Prawo budowlane;
- 2) sporządzania projektu zagospodarowania działki lub terenu w zakresie określonym w pkt 1, zgodnie z art. 15a ust. 1 ustawy Prawo budowlane;
- 3) kierowania wytwarzaniem konstrukcyjnych elementów budowlanych oraz nadzorowania i kontroli technicznej wytwarzania tych elementów oraz do wykonywania nadzoru inwestorskiego w zakresie określonym w pkt 1, zgodnie z art. 13 ust. 3 ustawy Prawo budowlane;
- 4) sprawowania kontroli technicznej utrzymania obiektów budowlanych w zakresie określonym w pkt 1, zgodnie z art. 13 ust. 4 ustawy Prawo budowlane.

UZASADNIENIE

W związku z uwzględnieniem w całości żądania strony, na podstawie art. 107 § 4 ustawy z dnia 14 czerwca 1960 r. Kodeks postępowania administracyjnego (tekst jedn.: Dz. U. z 2021 r., poz. 735) odstępuje się od uzasadnienia decyzji. Zakres nadanych uprawnień budowlanych wskazano na odwołanie decyzji.

Pouczenie

Od niniejszej decyzji służy odwołanie do Krajowej Komisji Kwalifikacyjnej Polskiej Izby Inżynierów Budownictwa w Warszawie, za pośrednictwem Łódzkiej Okręgowej Izby Inżynierów Budownictwa w Łodzi, w terminie 14 dni od daty doręczenia decyzji.

Zgodnie z treścią art. 127a ustawy Kodeks postępowania administracyjnego:

§ 1. W trakcie biegu terminu do wniesienia odwołania strona może zrzec się prawa do wniesienia odwołania wobec organu administracji publicznej, który wydał decyzję.

§ 2. Z dniem doręczenia organowi administracji publicznej oświadczenia o zrzeczeniu się prawa do wniesienia odwołania przez ostatnią ze stron postępowania, decyzja staje się ostateczna i prawomocna.

W przypadku złożenia przez stronę oświadczenia o zrzeczeniu się prawa do odwołania od decyzji (określonego w § 2) stronie nie przysługuje prawo do odwołania się ani skargi do sądu administracyjnego.

Skład Orzekający Okręgowej Komisji Kwalifikacyjnej
Łódzkiej Okręgowej Izby Inżynierów Budownictwa:

Przewodniczący Składu Orzekającego OKK LOIIB
dr inż. Ryszard Mes

Członek Składu Orzekającego OKK LOIIB
mgr inż. Wiktor Jakubowski

Członek Składu Orzekającego OKK LOIIB
mgr inż. Tomasz Kluska



Otrzymują:

1. Wnioskodawca;
2. Rada Łódzkiej Okręgowej Izby Inżynierów Budownictwa;
3. Główny Inspektor Nadzoru Budowlanego;
4. a/a.

**Łódzka Okręgowa
Izba Inżynierów Budownictwa**
91-425 Łódź, ul. Północna 39
tel. (0-42) 632-97-39, fax (0-42) 630-55-39
NIP 725-18-49-050, REGON 473043690

Łódź, dnia 12 czerwca 2017 r.

**Łódzka Okręgowa Izba Inżynierów Budownictwa
Okręgowa Komisja Kwalifikacyjna**

OKK/2730/750/17
sygn. akt: KK.D/7131-2/3250/17

DECYZJA

Na podstawie art. 104 Ustawy z dnia 14 czerwca 1960 r. Kodeks postępowania administracyjnego (*tekst jedn.: Dz. U. z 2016 r., poz. 23 z późn. zm.*) w związku z art. 11 ust. 1 i art. 24 ust. 1 pkt 2 Ustawy z dnia 15 grudnia 2000 r. o samorządach zawodowych architektów oraz inżynierów budownictwa (*tekst jedn.: Dz. U. z 2016 r., poz. 1725*), art. 12 ust. 1, ust. 2, ust. 3 i ust. 4c pkt 3, art. 13 ust. 1, 2, 3 i 4, art. 14 ust. 1 pkt 2 i ust. 3 pkt 5 Ustawy z dnia 7 lipca 1994 r. Prawo budowlane (*tekst jedn.: Dz. U. z 2016 r., poz. 290 z późn. zm.*), oraz § 12 ust. 1 Rozporządzenia Ministra Infrastruktury i Rozwoju z dnia 11 września 2014 r. w sprawie samodzielnych funkcji technicznych w budownictwie (*Dz. U. z 2014 r., poz. 1278*), po ustaleniu, że zostały spełnione warunki w zakresie przygotowania zawodowego oraz po złożeniu egzaminu na uprawnienia budowlane z wynikiem pozytywnym

**Okręgowa Komisja Kwalifikacyjna
Łódzkiej Okręgowej Izby Inżynierów Budownictwa
stwierdza, że**

Pan Tomasz Józef Różycki

magister inżynier
kierunek budownictwo

urodzony dnia 2 stycznia 1988 r. w Opocznie

otrzymuje

UPRAWNIENIA BUDOWLANE

numer ewidencyjny LOD/3250/PWBKb/17

**do projektowania i kierowania robotami budowlanymi bez ograniczeń
w specjalności konstrukcyjno-budowlanej**

UZASADNIENIE

W związku z uwzględnieniem w całości żądania strony, na podstawie art. 107 § 4 K.p.a. odstępuje się od uzasadnienia decyzji. Zakres nadanych uprawnień budowlanych wskazano na odwrocie decyzji.

Pouczenie

Od niniejszej decyzji służy odwołanie do Krajowej Komisji Kwalifikacyjnej Polskiej Izby Inżynierów Budownictwa w Warszawie, za pośrednictwem Łódzkiej Okręgowej Izby Inżynierów Budownictwa w Łodzi, w terminie 14 dni od daty doręczenia decyzji.

Skład Orzekający Okręgowej Komisji Kwalifikacyjnej
Łódzkiej Okręgowej Izby Inżynierów Budownictwa:

Przewodniczący Składu Orzekającego OKK LOIIB
dr inż. Ryszard Mes

Członek Składu Orzekającego OKK LOIIB
mgr inż. Wiktor Jakubowski

Członek Składu Orzekającego OKK LOIIB
mgr inż. Tomasz Kluska



Pan Tomasz Różycki jest upoważniony do:

- 1) projektowania, sprawdzania projektów architektoniczno-budowlanych i sprawowania nadzoru autorskiego w odniesieniu do konstrukcji obiektu, zgodnie z art. 14 ust. 3 pkt 5 Prawa budowlanego i § 12 ust. 1 Rozporządzenia Ministra Infrastruktury i Rozwoju;
- 2) kierowania budową lub innymi robotami budowlanymi w odniesieniu do konstrukcji obiektu, zgodnie z art. 14 ust. 3 pkt 5 Prawa budowlanego i § 12 ust. 1 Rozporządzenia Ministra Infrastruktury i Rozwoju;
- 3) kierowania budową lub innymi robotami budowlanymi w odniesieniu do architektury obiektu, zgodnie z § 12 ust. 1 Rozporządzenia Ministra Infrastruktury i Rozwoju;
- 4) sporządzania projektu zagospodarowania działki lub terenu, zgodnie z § 10 Rozporządzenia Ministra Infrastruktury i Rozwoju;
- 5) kierowania wytwarzaniem konstrukcyjnych elementów budowlanych oraz nadzorowania i kontroli technicznej wytwarzania tych elementów oraz do wykonywania nadzoru inwestorskiego, zgodnie z art. 13 ust. 3 Prawa budowlanego;
- 6) sprawowania kontroli technicznej utrzymania obiektów budowlanych, zgodnie z art. 13 ust. 4 Prawa budowlanego.

Skład Orzekający Okręgowej Komisji Kwalifikacyjnej
Łódzkiej Okręgowej Izby Inżynierów Budownictwa:

Przewodniczący Składu Orzekającego OKK LOIIB
dr inż. Ryszard Mes

Członek Składu Orzekającego OKK LOIIB
mgr inż. Wiktor Jakubowski

Członek Składu Orzekającego OKK LOIIB
mgr inż. Tomasz Kluska



Otrzymują:

1. Tomasz Różycki
Feliksów 24
26-333 Paradyż;
2. Rada Łódzkiej Okręgowej Izby Inżynierów Budownictwa;
3. Główny Inspektor Nadzoru Budowlanego;
4. a/a.

4). Kserokopia zaświadczenia o przynależności do izby inżynierów



Zaświadczenie

o numerze weryfikacyjnym:

ŁOD-499-4M2-X8D *

Pan Szymon Piotr LESZTO o numerze ewidencyjnym ŁOD/BO/0194/21
adres zamieszkania m. Krzewiny 15, 97-330 Sulejów
jest członkiem Łódzkiej Okręgowej Izby Inżynierów Budownictwa i posiada wymagane
ubezpieczenie od odpowiedzialności cywilnej.
Niniejsze zaświadczenie jest ważne od 2024-03-01 do 2024-12-31.

Zaświadczenie zostało wygenerowane elektronicznie i opatrzone bezpiecznym podpisem elektronicznym
weryfikowanym przy pomocy ważnego kwalifikowanego certyfikatu w dniu 2024-03-05 roku przez:

Jacek Szer, Przewodniczący Rady Łódzkiej Okręgowej Izby Inżynierów Budownictwa.

Zgodnie z art. 78¹ K.c.

§ 1. Do zachowania elektronicznej formy czynności prawnej wystarczy złożenie oświadczenia woli w postaci elektronicznej i opatrzenie go
kwalifikowanym podpisem elektronicznym.

§ 2. Oświadczenie woli złożone w formie elektronicznej jest równoważne z oświadczeniem woli złożonym w formie pisemnej.

* Weryfikację poprawności danych w niniejszym zaświadczeniu można sprawdzić za pomocą numeru weryfikacyjnego zaświadczenia na
stronie Polskiej Izby Inżynierów Budownictwa www.piiib.org.pl lub kontaktując się z biurem właściwej Okręgowej Izby Inżynierów
Budownictwa.





Zaświadczenie

o numerze weryfikacyjnym:

ŁOD-UXJ-Z5S-9LA *

Pan Tomasz Józef RÓŻYCKI o numerze ewidencyjnym ŁOD/BO/0203/17

adres zamieszkania [REDACTED]

jest członkiem Łódzkiej Okręgowej Izby Inżynierów Budownictwa i posiada wymagane ubezpieczenie od odpowiedzialności cywilnej.

Niniejsze zaświadczenie jest ważne od 2024-09-01 do 2024-12-31.

Zaświadczenie zostało wygenerowane elektronicznie i opatrzone bezpiecznym podpisem elektronicznym weryfikowanym przy pomocy ważnego kwalifikowanego certyfikatu w dniu 2024-09-03 14:07:46 roku przez:

Jacek Szer, Przewodniczący Rady Łódzkiej Okręgowej Izby Inżynierów Budownictwa.

Zgodnie z art. 781 K.c.

§ 1. Do zachowania elektronicznej formy czynności prawnej wystarcza złożenie oświadczenia woli w postaci elektronicznej i opatrzenie go kwalifikowanym podpisem elektronicznym.

§ 2. Oświadczenie woli złożone w formie elektronicznej jest równoważne z oświadczeniem woli złożonym w formie pisemnej.

* Weryfikację poprawności danych w niniejszym zaświadczeniu można sprawdzić za pomocą numeru weryfikacyjnego zaświadczenia na stronie Polskiej Izby Inżynierów Budownictwa www.piiib.org.pl lub kontaktując się z biurem właściwej Okręgowej Izby Inżynierów Budownictwa.

